

A woman with dark hair is looking at a tablet computer. The scene is dimly lit with a blue tint, and there are bokeh light effects in the background. The text is overlaid on the lower right portion of the image.

IMPACTE DE L'IMPOST CATALÀ DEL CO₂ DELS VEHICLES DE TRACCIÓ MECÀNICA

INDICADORS PEL SECTOR I LA GESTIÓ PÚBLICA

QUÈ VOLEM DIR?

- La Patronal Catalana de la Distribució d'Automoció (Fecavem) reitera la seva oposició inicial a l'impost del CO2. Des de l'inici **s'ha posicionat en contra de la implementació.**
- Ho fa -no per la seva finalitat- sinó **per la distorsió que provoca en l'economia catalana i en els recursos tributaris**, així com el greuge comparatiu que causa a la ciutadania i la pèrdua de competitivitat empresarial.
- En aquest dossier, **es faciliten indicadors clau amb la justificació de dades, taules comparatives i d'impacte social i econòmic** que posen de relleu les febleses de l'impost vigent, amb dades objectives. Actualment, amb una perspectiva temporal suficient, fem una avaluació dels principals indicadors.
- El resultat de l'avaluació és un **impacte negatiu tant pel sector de l'automoció, però també volem subratllar per a la gestió pública**, deixant de costat el sentiment que genera entre la ciutadania aquest impost sense una implicació directa per afavorir la transició energètica de la mateixa automoció.
- La seva lectura ens confirma que el temps ens dona la raó. Avui, la distorsió és un fet. Des de Fecavem, **reiterem la nostra predisposició a col·laborar amb la Generalitat de Catalunya** per corregir els impactes actuals.



IMPACTES EN EL SECTOR

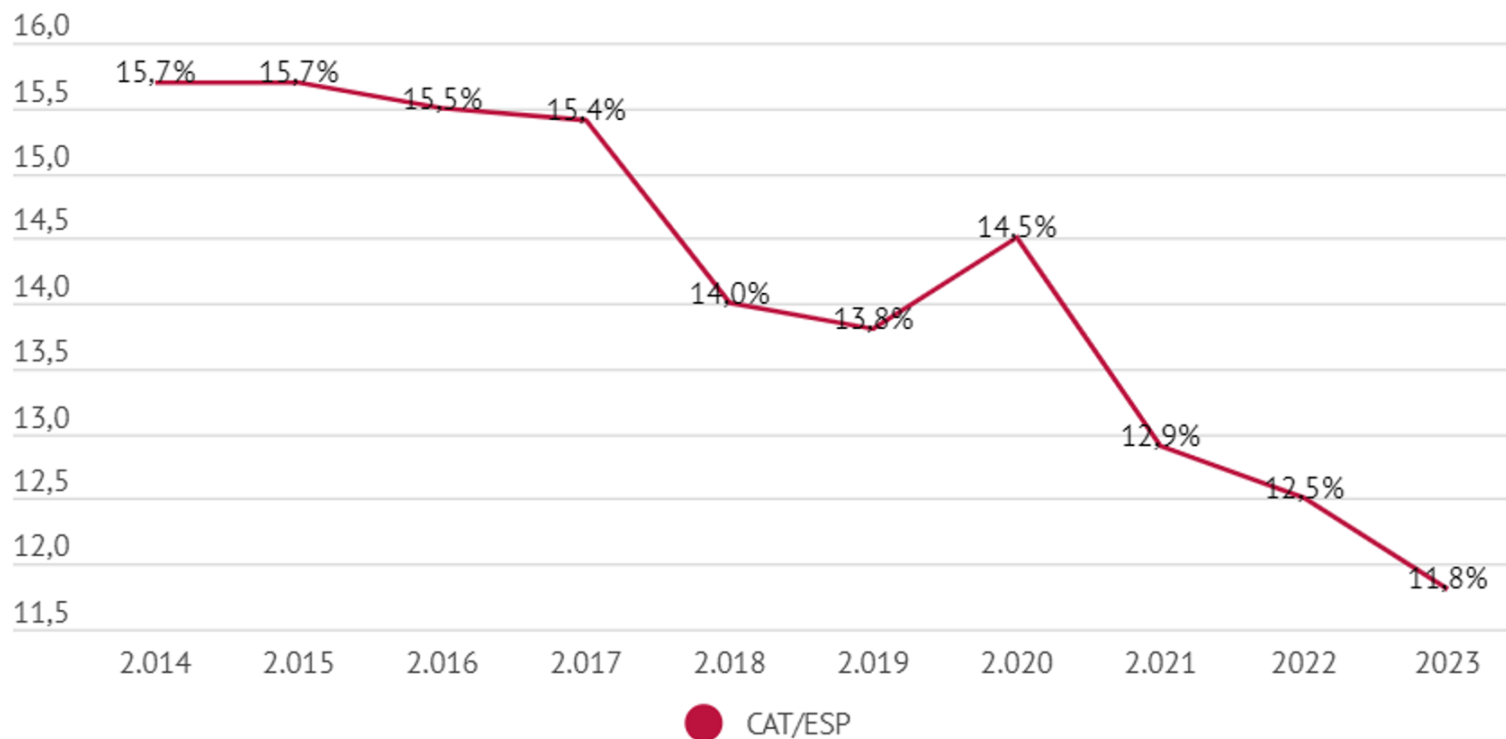
EN QUÈ ENS BASEM?

1.- MATRICULACIONES, A LA BAIXA

Catalunya ha perdut rellevància en relació al mercat espanyol. Del 15,7% el 2014 a l'11,8% actual independentment del cicle del volum de matriculacions.

Aplicant com a referència una senzilla regla de tres, estimem en 25.997 unitats menys matriculades al nostre país.

Pes de les matriculacions a Catalunya versus Espanya 2014-2023

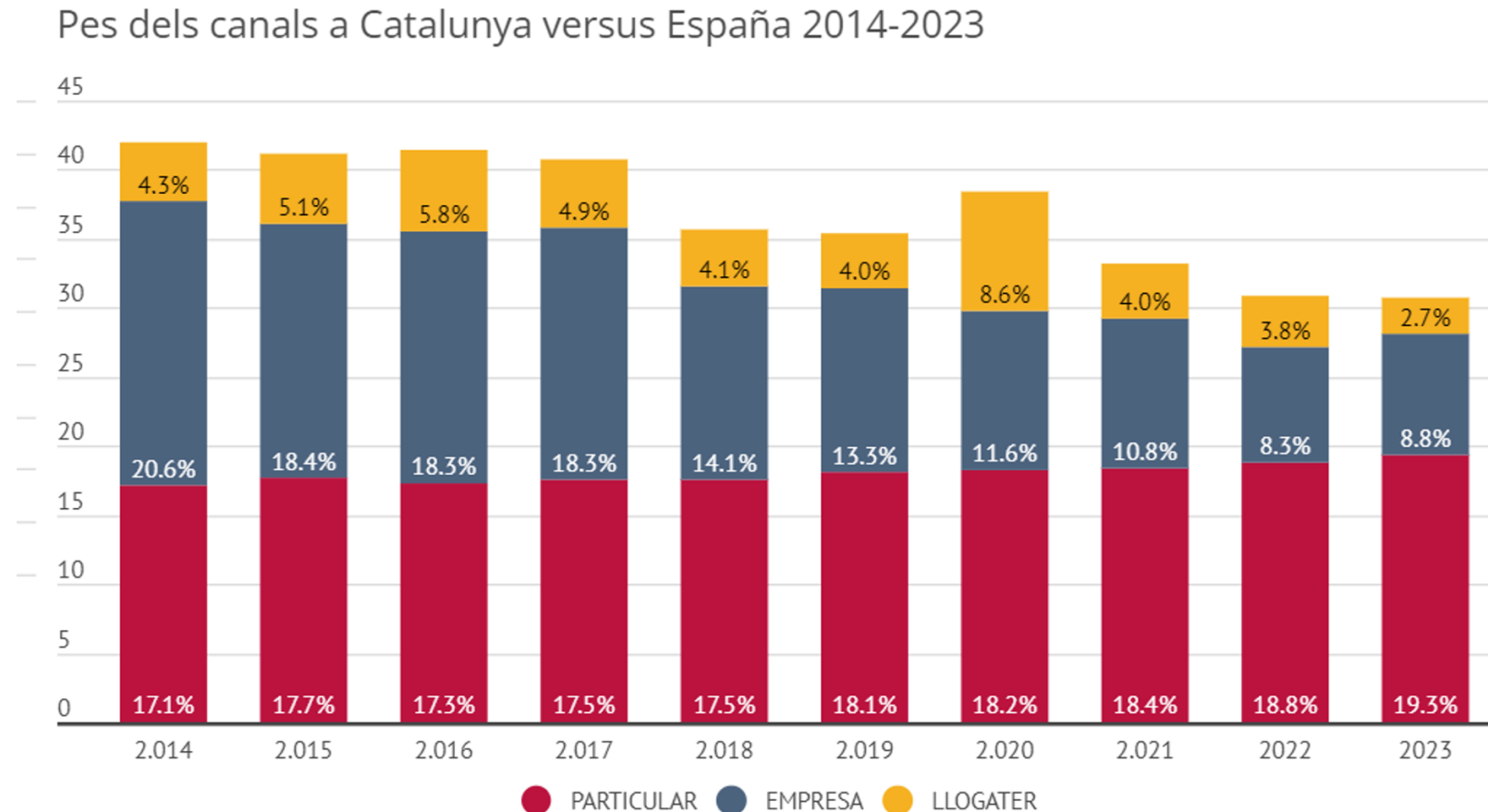


Año	Peso %	Unidades
2015	15,70%	127.547
2022	12,50%	101.550
Estimación Uds.		25.997

Font: Dirección General de Tráfico - Elaboració pròpia

2.- FLOTES EN EL SECTOR

Hi ha tres canals de compres de turismes i dos d'aquests són preferentment de flotes -part del canal d'empreses i el canal llogater-. Aquests canals han marxat de Catalunya per un tema de costos operatius. Ara, el canal particular català respecte l'espanyol és del 19,3%. Mentre que el canal empresa representa un 8,8% i el rentacar un 2,7%. El quadre següent descriu la seva evolució des de l'any 2.014.



Font: Dirección General de Tráfico - Elaboració pròpia

3.- CATALUNYA, A LA BAIXA

Ens hem convertit en una comunitat autònoma més i sense lideratge. A Catalunya, es matriculen els particulars i les flotes ho fan fora.

1er. Semestre 2023



Catalunya			Espanya			
	Acumulat	Unitats	% Canal	Unitats	% Canal	% Cat/Esp
CANALS	Particular	39273	66%	203.998	40%	19,3%
	Empresa	17784	30%	201.032	40%	8,8%
	Rent a Car	2718	5%	100.391	20%	2,7%
	Suma	59775	100%	505.421	100%	11,8%

El canal particular exhibeix el nostre potencial i en canvi, els altres dos queden molt per sota.

Font: Dirección General de Tráfico - Elaboració pròpia

4.- LES FLOTES DE RENTING I DE LLOGUER (RENTACAR O RAC) TENEN PRESENCIA RESIDUAL A CATALUNYA

La fórmula del renting (lloguer sense opció de compra) té presència en els tres canals de compra esmentats.

L'any 2022, les matriculacions del renting es va concentrar a Madrid en un 94% i a Catalunya va matricular el 0,5% del renting.

Pel que fa al canal rentacar, les matriculacions es van concentrar a Madrid en un 69% i a Catalunya es va matricular un 4,2%.

A la pàgina detallem mes a mes aquestes dades.

Región	% Renting	% RAC
Andalucía	0,5%	3,1%
Aragón	0,2%	0,3%
Asturias	0,2%	0,3%
Baleares	0,3%	4,1%
Canarias	2,8%	9,1%
Cantabria	0,0%	0,1%
Castilla la Mancha	0,4%	0,3%
Castilla y León	0,1%	0,5%
Cataluña	0,5%	4,2%
Extremadura	0,0%	0,1%
Galicia	0,1%	0,4%
La Rioja	0,0%	0,0%
Madrid	94,0%	68,9%
Murcia	0,1%	0,7%
Navarra		0,1%
País Vasco	0,0%	0,8%
Valencia	0,7%	7,1%
Ciudades Autonómicas	0,0%	0,0%
Total	100,0%	100,0%

Font: Dirección General de Tráfico – Quadre elaborat per la consultora MSI Inteligencia de mercado

		2022																							
		1		2		3		4		5		6		7		8		9		10		11		12	
Región	Renting	Matricul.	% / total	Matricul.	% / total	Matricul.	% / total	Matricul.	% / total	Matricul.	% / total	Matricul.	% / total	Matricul.	% / total	Matricul.	% / total	Matricul.	% / total	Matricul.	% / total	Matricul.	% / total	Matricul.	% / total
Andalucía	Renting	8	0.07%	35	0.21%	83	0.47%	140	0.63%	238	0.91%	219	0.77%	286	1.25%	84	0.52%	105	0.51%	66	0.31%	69	0.29%	52	0.20%
Aragón	Renting	3	0.03%	7	0.04%	22	0.13%	4	0.02%	225	0.86%	59	0.21%	14	0.06%	7	0.04%	24	0.12%	23	0.11%	20	0.09%	13	0.05%
Asturias	Renting	46	0.43%	69	0.41%	8	0.05%	58	0.26%	45	0.17%	57	0.20%	18	0.08%	31	0.19%	9	0.04%	31	0.15%	30	0.13%	32	0.12%
Baleares	Renting	7	0.07%	41	0.24%	17	0.10%	133	0.60%	187	0.71%	126	0.44%	94	0.41%	45	0.28%	33	0.16%	6	0.03%	91	0.39%	10	0.04%
Canarias	Renting	233	2.17%	560	3.30%	458	2.61%	498	2.25%	631	2.40%	1,166	4.08%	773	3.38%	488	3.04%	506	2.46%	444	2.10%	685	2.92%	714	2.72%
Cantabria	Renting	2	0.02%		0.00%		0.00%		0.00%	10	0.04%	8	0.03%	6	0.03%	1	0.01%	1	0.00%	2	0.01%	4	0.02%	3	0.01%
Castilla la Mancha	Renting	7	0.07%	24	0.14%	54	0.31%	96	0.43%	195	0.74%	101	0.35%	63	0.28%	109	0.68%	56	0.27%	144	0.68%	63	0.27%	111	0.42%
Castilla y León	Renting	5	0.05%	11	0.06%	3	0.02%	10	0.05%	10	0.04%	21	0.07%	10	0.04%	2	0.01%	12	0.06%	14	0.07%	20	0.09%	12	0.05%
Catalunya	Renting	78	0.72%	93	0.55%	106	0.60%	124	0.56%	98	0.37%	142	0.50%	87	0.38%	64	0.40%	174	0.85%	71	0.34%	127	0.54%	131	0.50%
Extremadura	Renting		0.00%	3	0.02%	1	0.01%	2	0.01%	3	0.01%	3	0.01%	1	0.00%	2	0.01%	3	0.01%	5	0.02%	7	0.03%	4	0.02%
Galicia	Renting	20	0.19%	10	0.06%	27	0.15%	23	0.10%	33	0.13%	45	0.16%	28	0.12%	27	0.17%	29	0.14%	35	0.17%	45	0.19%	45	0.17%
La Rioja	Renting		0.00%		0.00%		0.00%		0.00%	2	0.01%		0.00%		0.00%		0.00%		0.00%		0.00%	1	0.00%		0.00%
Madrid	Renting	10,238	95.16%	15,753	92.91%	16,438	93.55%	20,881	94.38%	24,294	92.55%	26,531	92.77%	21,368	93.33%	15,151	94.35%	19,509	95.03%	20,227	95.50%	21,973	93.81%	25,022	95.49%
Murcia	Renting	12	0.11%	13	0.08%	17	0.10%	20	0.09%	44	0.17%	26	0.09%	23	0.10%	10	0.06%	4	0.02%	4	0.02%	8	0.03%	7	0.03%
País Vasco	Renting	9	0.08%	11	0.06%	8	0.05%	9	0.04%	9	0.03%	10	0.03%	9	0.04%	6	0.04%	8	0.04%	14	0.07%	6	0.03%	12	0.05%
Valencia	Renting	91	0.85%	325	1.92%	329	1.87%	126	0.57%	227	0.86%	86	0.30%	114	0.50%	32	0.20%	57	0.28%	94	0.44%	275	1.17%	37	0.14%
Grand Total		10,759	100.00%	16,955	100.00%	17,571	100.00%	22,124	100.00%	26,251	100.00%	28,600	100.00%	22,894	100.00%	16,059	100.00%	20,530	100.00%	21,180	100.00%	23,424	100.00%	26,205	100.00%

		2022																							
		1		2		3		4		5		6		7		8		9		10		11		12	
Región	Canales	Matricul.	% / total	Matricul.	% / total	Matricul.	% / total	Matricul.	% / total	Matricul.	% / total	Matricul.	% / total	Matricul.	% / total	Matricul.	% / total	Matricul.	% / total	Matricul.	% / total	Matricul.	% / total	Matricul.	% / total
Andalucía	Rac	198	8.20%	407	7.97%	253	3.13%	304	2.19%	334	1.67%	600	3.28%	460	3.68%	294	4.53%	188	2.57%	206	3.33%	135	2.00%	148	1.96%
Aragón	Rac	10	0.41%	33	0.65%	23	0.28%	27	0.19%	32	0.16%	54	0.30%	37	0.30%	17	0.26%	32	0.44%	31	0.50%	42	0.62%	23	0.30%
Asturias	Rac	18	0.75%	13	0.25%	33	0.41%	26	0.19%	29	0.15%	46	0.25%	41	0.33%	36	0.55%	16	0.22%	32	0.52%	14	0.21%	23	0.30%
Baleares	Rac	27	1.12%	279	5.46%	1,205	14.92%	525	3.78%	1,217	6.10%	849	4.64%	279	2.23%	54	0.83%	59	0.81%	58	0.94%	75	1.11%	37	0.49%
Canarias	Rac	500	20.70%	965	18.89%	715	8.85%	711	5.13%	1,106	5.54%	1,302	7.11%	1,501	12.01%	801	12.34%	939	12.82%	632	10.23%	648	9.59%	587	7.77%
Cantabria	Rac	3	0.12%	6	0.12%	4	0.05%	2	0.01%	4	0.02%	8	0.04%	17	0.14%	7	0.11%	5	0.07%	1	0.02%	1	0.01%	2	0.03%
Castilla la Mancha	Rac	33	1.37%	36	0.70%	41	0.51%	25	0.18%	25	0.13%	46	0.25%	40	0.32%	44	0.68%	24	0.33%	24	0.39%	42	0.62%	12	0.16%
Castilla y León	Rac	26	1.08%	33	0.65%	29	0.36%	32	0.23%	46	0.23%	75	0.41%	61	0.49%	38	0.59%	30	0.41%	45	0.73%	69	1.02%	36	0.48%
Catalunya	Rac	202	8.36%	332	6.50%	192	2.38%	601	4.33%	292	1.46%	428	2.34%	376	3.01%	414	6.38%	495	6.76%	492	7.97%	451	6.68%	502	6.65%
Ceuta y Melilla	Rac		0.00%	1	0.02%	1	0.01%	1	0.01%		0.00%	1	0.01%	3	0.02%		0.00%	2	0.03%	3	0.05%		0.00%		0.00%
Extremadura	Rac	2	0.08%	13	0.25%	23	0.28%	7	0.05%	17	0.09%	12	0.07%	7	0.06%	4	0.06%	4	0.05%	27	0.44%		0.00%	10	0.13%
Galicia	Rac	48	1.99%	41	0.80%	57	0.71%	25	0.18%	51	0.26%	58	0.32%	43	0.34%	20	0.31%	30	0.41%	40	0.65%	39	0.58%	23	0.30%
La Rioja	Rac	2	0.08%	3	0.06%	6	0.07%	1	0.01%	5	0.03%	8	0.04%	6	0.05%	2	0.03%	4	0.05%	6	0.10%	1	0.01%	6	0.08%
Madrid	Rac	958	39.65%	2,456	48.07%	4,953	61.33%	10,629	76.62%	14,976	75.08%	12,899	70.47%	8,184	65.51%	3,995	61.57%	4,867	66.47%	4,254	68.87%	4,973	73.62%	5,743	76.06%
Murcia	Rac	49	2.03%	115	2.25%	59	0.73%	32	0.23%	109	0.55%	57	0.31%	100	0.80%	58	0.89%	21	0.29%	75	1.21%	36	0.53%	67	0.89%
Navarra	Rac	10	0.41%	11	0.22%	1	0.01%	5	0.04%	25	0.13%	26	0.14%	6	0.05%	11	0.17%	2	0.03%	14	0.23%	7	0.10%	4	0.05%
País Vasco	Rac	96	3.97%	64	1.25%	56	0.69%	58	0.42%	77	0.39%	162	0.89%	65	0.52%	44	0.68%	46	0.63%	78	1.26%	62	0.92%	51	0.68%
Valencia	Rac	234	9.69%	301	5.89%	425	5.26%	862	6.21%	1,601	8.03%	1,673	9.14%	1,267	10.14%	650	10.02%	558	7.62%	159	2.57%	160	2.37%	277	3.67%
Grand Total		2,416	100.00%	5,109	100.00%	8,076	100.00%	13,873	100.00%	19,946	100.00%	18,304	100.00%	12,493	100.00%	6,489	100.00%	7,322	100.00%	6,177	100.00%	6,755	100.00%	7,551	100.00%

Font: Dirección General de Tráfico – Quadre elaborat per la consultora MSI Inteligencia de mercado

5.- CREIXEMENT IMPARABLE DEL RÈNTING EN ELS TRES CANALS DE COMPRA

Des dels anys 90, el renting manté una tendència de creixement continuat fins arribar al 27% de les matriculacions.

D'aquest 27%, un 52,19% dels clients de renting són del canal particular.

Font:



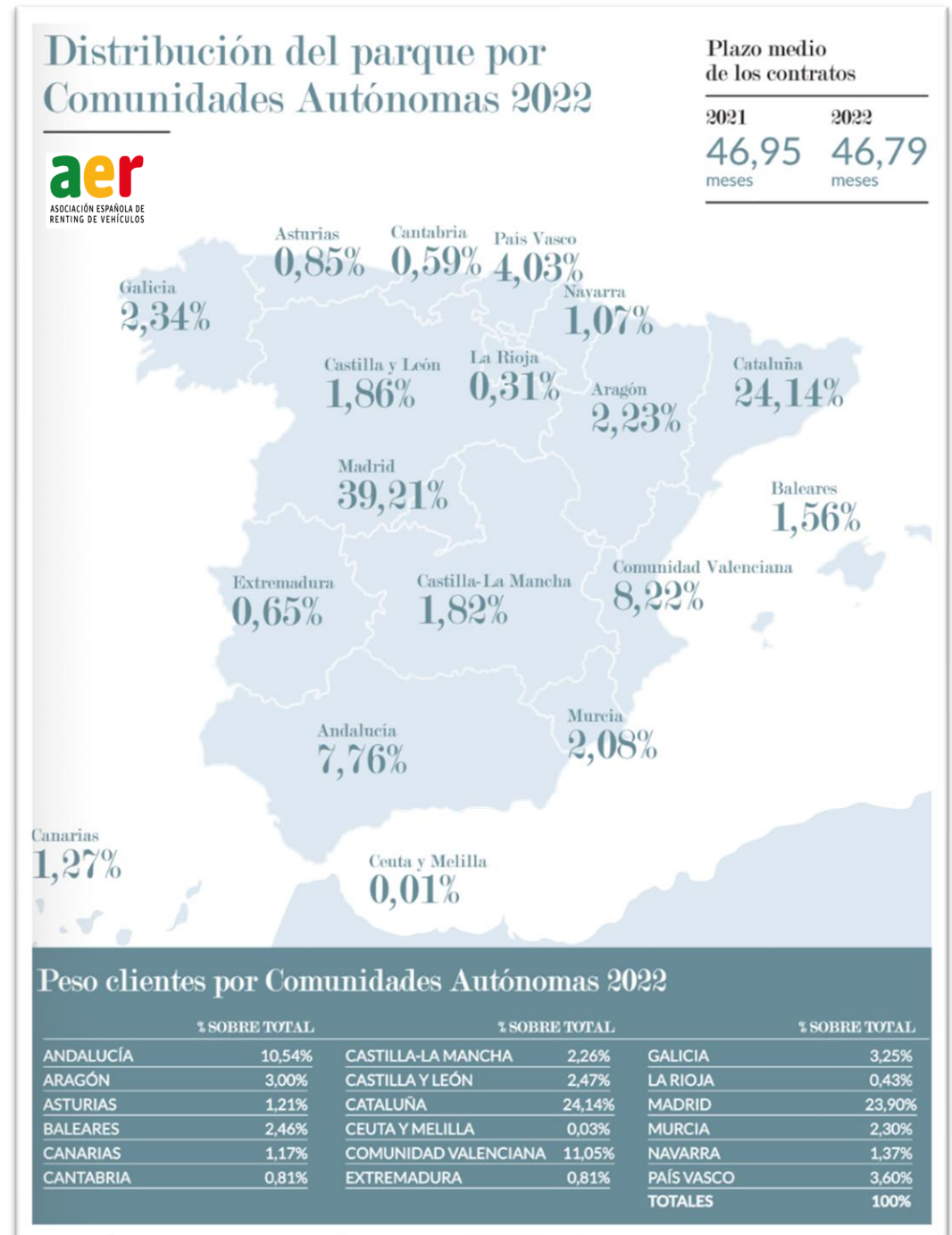
Año	Matriculaciones RENTING	Matriculaciones (*) Totales ESPAÑA	% Renting s/total matriculaciones
1996	23.165	1.113.653	2,08%
1997	24.931	1.256.045	1,98%
1998	49.614	1.475.907	3,36%
1999	69.350	1.750.866	3,96%
2000	84.820	1.716.940	4,94%
2001	104.074	1.763.458	5,90%
2017	248.602	1.458.427	17,05%
2018	267.732	1.559.823	17,16%
2019	302.900	1.497.745	20,22%
2020	209.271	1.028.575	20,35%
2021	260.834	1.032.100	25,27%
Q2-22	123.523	476.010	25,95%
2022	254.948	956.356	26,66%
Q1-23	73.888	278.702	26,51%
Q2-23	159.453	590.929	26,98%

	Al 30 de junio de 2022		Al 30 de junio de 2023	
	Núm. clientes	PESO 2022	Núm. clientes	PESO 2023
EMPRESAS Pequeñas (1-4 veh.)	105.204	41,53%	108.579	42,16%
Medianas (5 a 24 veh.)	13.016	5,14%	13.974	5,43%
Grandes (más de 24 veh.)	2.895	1,14%	3.095	1,20%
TOTAL P. JURÍDICA	121.115	47,81%	125.648	48,781%
PERS. FÍSICAS	132.193	52,19%	131.922	51,22%
TOTAL CLIENTES	253.308	100,00%	257.570	100,00%

6.- MÉS SOBRE EL RENTING, A CATALUNYA

Com ja hem dit, les matriculacions de renting a Catalunya representen un 0,5% del total nacional. Però és que resulta que el parc de vehicles de renting atribuïts a Catalunya és del 24,14%.

La nostra conclusió és que la diferència de vehicles circula per Catalunya sense tributar.



7.- IMPACTE EN EL SECTOR TURÍSTIC

En el sector turístic, si agafem com a referència els moviments fronterers, Catalunya genera el 21%, però en canvi matricula el 4,2% de turismes de lloguer (RAC). I això fa que molts vehicles circulin sense tributar.

Nº turistes per CCAA de destí principal - Gen-Agost 23

Territori	Nº Turistes	%
Total España	57.705.600	100%
Andalusia	8.302.797	14%
Balears, Illes	10.491.357	18%
Canàries	8.942.811	15%
Catalunya	12.348.024	21%
Comunitat Valenciana	7.037.124	12%
Madrid	4.980.125	9%
Resta CCAA	5.603.363	10%

Font: Institut Nacional d'Estadística – Elaboració pròpia

Región	% RAC
Andalucía	3,1%
Aragón	0,3%
Asturias	0,3%
Baleares	4,1%
Canarias	9,1%
Cantabria	0,1%
Castilla la Mancha	0,3%
Castilla y León	0,5%
Cataluña	4,2%
Extremadura	0,1%
Galicia	0,4%
La Rioja	0,0%
Madrid	68,9%
Murcia	0,7%
Navarra	0,1%
País Vasco	0,8%
Valencia	7,1%
Ciudades Autónomas	0,0%
Total	100,0%

Font: Dirección General de Tráfico –
Extracte d'un quadre ja presentaven
fulls anteriors. Any 2022



IMPACTE EN ELS PROFESSIONALS DEL MOTOR CATALANS

ON ANEM A PARAR?

LA REALITAT, EN XIFRES

GREUGE COMPARATIU

- Els i les professionals del motor tenen costos operatius quantificables més elevats que la competència.

Padró 2022
- 6.121 contribuents
- 30.685 vehicles amb quota superior a 6,00 euros
- Quota íntegra total: 1.020.387,91 €
- Quota íntegra mitjana: 33,25 €
(per l'exercici 2023 els vehicles amb quota <= 6€ no tributen)

Font: Direcció General de Tributs de Catalunya

- Els i les professionals del motor tenen un perjudici afegit que genera la dedicació de temps per a la revisió del seu padró.



IMPACTE EN LA GESTIÓ PÚBLICA

A QUI BENEFICIA?

GENERA BENEFICIS REALS?

La recaptació vinculada a l'automòbil és de 39.000 milions d'euros distribuïts en diversos impostos (34.000 milions d'euros l'exercici 2021)

Els recursos generats per l'impost català representen 42 milions d'euros (30 milions d'euros l'exercici 2021)



Any 2021



Any 2022

Recaudación por tasas e impuestos al automóvil (Miles de euros)

	2020	2021	Variación 22/21	2022	Variación 22/21
Por adquisición de vehículos	3.882.725	4.257.422	9,7%	4.590.356	7,8%
IVA ⁽¹⁾	3.570.485	3.839.206	7,5%	4.011.439	4,5%
Impuesto de matriculación ⁽²⁾	312.240	418.215	33,9%	578.918	38,4%
Por consumo de carburante ⁽³⁾	16.978.563	20.473.827	20,6%	24.248.762	18,4%
IVA	5.476.290	7.290.018	33,1%	10.594.483	45,3%
IE	11.502.273	13.183.808	14,6%	13.654.279	3,6%
Por impuesto de circulación	2.969.643	2.961.831	-0,3%	2.972.911	0,4%
Por transferencias de vehículos usados	522.330	554.858	6,2%	580.372	4,6%
Impuesto transmisiones patrimoniales	309.331	336.351	8,7%	339.781	1%
IVA	152.247	168.789	10,9%	170.210	0,8%
Impuesto de matriculación ⁽⁴⁾	60.752	49.719	-18,2%	70.380	41,6%
Por mantenimiento, reparación de vehículos y comercio de repuestos y recambios (IVA)	4.281.294	4.915.682	14,8%	5.332.378	8,5%
Por tasa de matriculación	110.437	114.975	4,1%	109.036	-5,2%
Por permiso de circulación	63.257	80.784	27,7%	72.330	-10,5%
Por tasa de cambio de titularidad	168.336	187.556	11,4%	173.452	-7,5%
Por seguros	850.497	1.062.890	25%	1.097.869	3,3%
TOTAL	29.827.082	34.609.824	16%	39.177.466	13,2%

FUENTES:

(1) Elaboración propia: Precios medios de la AEAT resultante del Impuesto de Matriculación y matriculación DGT

(2) Fuente: Agencia Tributaria. Recaudación vehículo nuevo

(3) En base a datos de consumos, precios e impuestos de COFRES y M^a de Industria

(4) Fuente: Agencia Tributaria. Recaudación vehículo usado



Font: Asociación Nacional de Fabricantes de Vehículos ANFAC

EN ELS RECURSOS DE LA GENERALITAT



En España, el impuesto sobre matriculación es un impuesto que se aplica a la adquisición de vehículos nuevos, y los beneficiarios de su recaudación son el Estado y las Comunidades Autónomas. El impuesto está regulado por la Ley 38/1992, de 28 de diciembre, de Impuestos Especiales.

El importe recaudado por este impuesto se distribuye entre el Estado y las Comunidades Autónomas de acuerdo con los porcentajes establecidos por la legislación. La distribución puede variar dependiendo de cada caso, ya que algunos territorios tienen competencias fiscales y pueden establecer su propio porcentaje de participación en la recaudación.

En general, el Estado utiliza los fondos recaudados para financiar sus diferentes programas y servicios, como infraestructuras, educación, salud, seguridad, entre otros. Por otro lado, las Comunidades Autónomas también utilizan los fondos recaudados para financiar sus propios programas y servicios dentro de su territorio.

Es importante tener en cuenta que la distribución de los ingresos del impuesto sobre matriculación puede variar a lo largo del tiempo, ya que está sujeta a cambios en la legislación fiscal y a acuerdos entre el Estado y las Comunidades Autónomas. Por lo tanto, los porcentajes específicos de distribución pueden cambiar en diferentes momentos.

Recaudación por tasas e impuestos al automóvil (Miles de euros)

	2020	2021	Variación 22/21	2022	Variación 22/21
Por adquisición de vehículos	3.882.725	4.257.422	9,7%	4.590.356	7,8%
IVA ⁽¹⁾	3.570.485	3.839.206	7,5%	4.011.439	4,5%
Impuesto de matriculación ⁽²⁾	312.240	418.215	33,9%	578.918	38,4%
Por consumo de carburante ⁽³⁾	16.978.563	20.473.827	20,6%	24.248.762	18,4%
IVA	5.476.290	7.290.018	33,1%	10.594.483	45,3%
IE	11.502.273	13.183.808	14,6%	13.654.279	3,6%
Por impuesto de circulación	2.969.643	2.961.831	-0,3%	2.972.911	0,4%
Por transferencias de vehículos usados	522.330	554.858	6,2%	580.372	4,6%
Impuesto transmisiones patrimoniales	309.331	336.351	8,7%	339.781	1%
IVA	152.247	168.789	10,9%	170.210	0,8%
Impuesto de matriculación ⁽⁴⁾	60.752	49.719	-18,2%	70.380	41,6%
Por mantenimiento, reparación de vehículos y comercio de repuestos y recambios (IVA)	4.281.294	4.915.682	14,8%	5.332.378	8,5%
Por tasa de matriculación	110.437	114.975	4,1%	109.036	-5,2%
Por permiso de circulación	63.257	80.784	27,7%	72.330	-10,5%
Por tasa de cambio de titularidad	168.336	187.556	11,4%	173.452	-7,5%
Por seguros	850.497	1.062.890	25%	1.097.869	3,3%
TOTAL	29.827.082	34.609.824	16%	39.177.466	13,2%

FUENTES:

(1) Elaboración propia: Precios medios de la AEAT resultante del Impuesto de Matriculación y matriculación DGT

(2) Fuente: Agencia Tributaria. Recaudación vehículo nuevo

(3) En base a datos de consumos, precios e impuestos de CORES y M^o de Industria

(4) Fuente: Agencia Tributaria. Recaudación vehículo usado



I EN L'ADMINISTRACIÓ LOCAL?

La recaptació estatal per impost de circulació s'estima en 2.972.911 milions d'euros.

La pèrdua de domiciliacions a Catalunya redueix la recaptació local per aquest impost.

Recaudación por tasas e impuestos al automóvil (Miles de euros)

	2020	2021	Variación 22/21	2022	Variación 22/21
Por adquisición de vehículos	3.882.725	4.257.422	9,7%	4.590.356	7,8%
IVA ⁽¹⁾	3.570.485	3.839.206	7,5%	4.011.439	4,5%
Impuesto de matriculación ⁽²⁾	312.240	418.215	33,9%	578.918	38,4%
Por consumo de carburante ⁽³⁾	16.978.563	20.473.827	20,6%	24.248.762	18,4%
IVA	5.476.290	7.290.018	33,1%	10.594.483	45,3%
IE	11.502.273	13.183.808	14,6%	12.654.270	2,5%
Por impuesto de circulación	2.969.643	2.961.831	-0,3%	2.972.911	0,4%
Por transferencias de vehículos usados	522.330	554.858	6,2%	580.372	4,6%
Impuesto transmisiones patrimoniales	309.331	336.351	8,7%	339.781	1%
IVA	152.247	168.789	10,9%	170.210	0,8%
Impuesto de matriculación ⁽⁴⁾	60.752	49.719	-18,2%	70.380	41,6%
Por mantenimiento, reparación de vehículos y comercio de repuestos y recambios (IVA)	4.281.294	4.915.682	14,8%	5.332.378	8,5%
Por tasa de matriculación	110.437	114.975	4,1%	109.036	-5,2%
Por permiso de circulación	63.257	80.784	27,7%	72.330	-10,5%
Por tasa de cambio de titularidad	168.336	187.556	11,4%	173.452	-7,5%
Por seguros	850.497	1.062.890	25%	1.097.869	3,3%
TOTAL	29.827.082	34.609.824	16%	39.177.466	13,2%

FUENTES:

(1) Elaboración propia: Precios medios de la AEAT resultante del Impuesto de Matriculación y matriculación DGT

(2) Fuente: Agencia Tributaria. Recaudación vehículo nuevo

(3) En base a datos de consumos, precios e impuestos de CORES y M^o de Industria

(4) Fuente: Agencia Tributaria. Recaudación vehículo usado



EN QUINS PARÀMETRES ENS MOVEM EN VOLUM DE VEHICLES A GESTIONAR I RECAPTACIÓ GENERADA? (ANY 2022)



4.657.702 vehicles	41.963 mil €
-----------------------	-----------------



2.450.603 vehicles	185.032 mil €
-----------------------	------------------



783.292 vehicles	54.308 mil €
---------------------	-----------------

UNA GESTIÓ FALLIDA

Aquest impost ha posat a prova la capacitat operativa de l'Agència Tributària de Catalunya i els errors del sistema. Parlem d'errades materials per les dades que figuren a la DGT; una atenció al client que consumeix massa recursos humans i operatius i una demanda de noves implementacions.

23.000 reclamacions per errors amb l'impost sobre el diòxid de carboni dels vehicles

ERC i JxCat esmenen la llei d'acompanyament del pressupost perquè els vehicles en baixa temporal no l'hagin de pagar l'any vinent



Font: Article periodístic



S'han incrementant les despeses d'atenció telefònica.

52%



La seu electrònica ha incrementat el doble les visites

44%



Increment enorme de la gestió de deutes de forma sobtada.

80%



Gestió pràcticament única de l'ATC per davant de l'estatal.

94%



AGÈNCIA TRIBUTÀRIA

La recaptació líquida real no assoleix els objectius previstos de volum. El 2021 va quedar per sota del 81% de l'objectiu previst i un 26% el 2022.

Ja que és un tribut finalista destinat el 50% al fons climàtic i millora del patrimoni natural, tampoc arriben a cobrir el pressupost compromès.

Recaptació líquida 2021

Impostos	Objectiu 2021	Resultat 2021	Compliment de l'objectiu	Resultat 2020
Transmissions patrimonials i AJD	1.285	2.522,45	196%	1.735,32
Successions i donacions	694	870,86	125%	575,46
Patrimoni	518	596,22	115%	558,82
Tributs sobre el joc	212	163,49	77%	94,45
Instal·lacions que afecten el medi ambient	148	152,41	103%	52,47
Grans establimens comercials	42	57,14	137%	34,40
Emissions de diòxid de carboni dels vehicles de tracció mecànica	37	30,25	81%	0,00
Begudes ensucrades	32	29,91	93%	29,12
Estades en establiments turístics	42	26,05	63%	21,01
Habitatges buits	11	8,80	80%	8,87
Gravamen de protecció civil	4	3,88	105%	4,26
Emissió òxids nitrogen - aviació comercial	2	2,29	122%	5,00
Actius no productius	0	1,07	255%	0,64
Emissió de gasos a l'atmosfera - indústria	1	0,75	92%	0,93
Ingressos pendents d'aplicar		27,20		
Total	3.028	4.492,76	148%	3.120,74

*Dades en milions d'euros

Recaptació líquida 2022

Impostos	Objectiu 2022	Resultat 2022	Compliment de l'objectiu	Resultat 2021
Transmissions patrimonials i AJD	2.504	2.866,66	114%	2.522,45
Successions i donacions	780	893,08	114%	870,86
Patrimoni	649	690,18	106%	596,22
Tributs sobre el joc	168	199,91	119%	163,49
Instal·lacions que afecten el medi ambient	150	172,96	115%	152,41
Grans establimens comercials	7	10,13	142%	57,14
Emissions de diòxid de carboni dels vehicles de tracció mecànica	160	41,96	26%	30,25
Begudes ensucrades	26	31,24	122%	29,91
Estades en establiments turístics	45	75,16	169%	26,05
Habitatges buits	9	8,56	97%	8,80
Gravamen de protecció civil	5	3,78	81%	3,88
Emissió òxids nitrogen - aviació comercial	3	3,06	110%	2,29
Actius no productius	1	0,75	119%	1,07
Emissió de gasos a l'atmosfera - indústria	1	0,83	105%	0,75
Ingressos pendents d'aplicar		25,97		27,20
Total	4.506,36	5.024,21	111%	4.492,76

*Dades en milions d'euros

Font: Memòries 2021-2022 Agència Tributària de Catalunya

Canvi de criteri en dos anys...

Els recursos es destinen íntegrament a pal·liar els efectes sense destinar res a la font de les emissions, com s'havia contemplat a l'inici. *El fulletó del 2021 i la plana web del 2023 en són exemples.*

A què es destinarà la recaptació?

- Foment de les energies renovables i els vehicles nets
- Foment dels habitatges energèticament eficients
- Ajuts al transport públic, i mobilitat sostenible i la divació del parc de vehicles
- Recerca i innovació en l'àmbit del canvi climàtic
- Foment de polítiques i gestió del medi natural
- Millora dels parcs naturals i conservació de les espècies autòctones i els ecosistemes

impostco2.gencat.cat

Compromís amb el medi ambient, la mobilitat sostenible i l'energia renovable

Impost sobre les emissions de CO₂ dels vehicles de tracció mecànica

impostco2.gencat.cat
#SeguimGaudint

Generalitat de Catalunya **7,5** Milions de futurs

Fulletó 2021

gencat | Departament d'Economia i Hisenda

A què es destina la recaptació?

Aquest impost verd s'ha creat amb la voluntat que sigui realment útil; per això, la recaptació íntegra es destinarà a nodrir a parts iguals el Fons Climàtic i el Fons de Patrimoni Natural, amb l'objectiu de subvencionar el desenvolupament de les energies renovables i altres projectes sostenibles relacionats amb:

- Adaptació als impactes del canvi climàtic de 44 ports i 32 passejos marítims
- Foment de la mobilitat sostenible al Corredor del Maresme
- Agricultura regenerativa i conreus amb instal·lacions solars fotovoltaïques
- Ajuts a la recerca universitària i als ens locals per actuar contra el canvi climàtic
- Renovació tecnològica de la xarxa de radars
- Restauració d'ecosistemes marins, millora de regadius i sanejament d'aigües

Per ampliar la informació sobre l'impost:

- Seu electrònica de l'ATC
- El Fons Climàtic

l'impost vol incentivar la reducció de les emissions de gasos amb efecte d'hivernacle, responsables del canvi climàtic, i amb la recaptació que se n'obtingui, contribuir a reduir la vulnerabilitat de la població, dels sectors socioeconòmics i dels ecosistemes terrestres i marins davant els impactes adversos del canvi climàtic. També, promou l'educació, la recerca, el desenvolupament i la transferència de tecnologia, i difondre el coneixement en matèria d'adaptació i mitigació del canvi climàtic per avançar cap a un model de societat més sostenible, neutra en emissions i més ben adaptada als impactes del canvi climàtic.

Plana web ATC 2023

La gestió de l'Impost posa a prova la capacitat tècnica de l'ATC. 2milions de liquidacions, que generen milers de recursos i al·legacions.

2022



Per bé que el període de recaptació encara no ha finalitzat, en data 31 de desembre de 2022, les xifres de l'IEDC eren les següents:

Vehicles afectats	4.657.702
Liquidacions notificades	1.999.947
Import de les liquidacions	55.089.262,61 €
Recaptació líquida en data 31/12/22	41.963.673 €
Al·legacions rebudes en data 31/12/22	30.656
Recursos presentats en data 31/12/22	13.129

L'impot sobre les emissions de diòxid de carboni dels vehicles de tracció mecànica, el 31 de desembre del 2021, abans de finalitzar el termini de pagament voluntari, ha recaptat 42 milions d'euros, el 73 % de l'import de les liquidacions

6. Impot sobre les emissions de diòxid de carboni dels vehicles de tracció mecànica. Liquidacions generades

Categoria de vehicle	Nombre	Milers d'euros
M1	1.751.265	51.539
N1	211.124	3.165
L	37.558	385
Total	1.999.947	55.089

2021

- El 2021, l'ATC ha implantat el nou impost sobre les emissions de diòxid de carboni dels vehicles de tracció mecànica (IEDC), un tribut propi alineat amb la fiscalitat verda que es promou des d'Europa i que té l'objectiu d'incentivar la reducció d'emissions de CO₂ dels vehicles, que tenen un impacte directe en l'efecte d'hivernacle i l'escalfament global, i, per tant, sobre la salut de la ciutadania. Aquest impost, establert a la Llei 16/2017, de l'1 d'agost, del canvi climàtic, s'aplica a turismes, furgonetes i motocicletes sobre la base de les emissions de CO₂ del 2020 i ha afectat 4 milions de vehicles i 2,3 milions de contribuents, esdevenint així l'impost més massiu que gestiona l'ATC.

Tot i que el període de recaptació encara no ha finalitzat, en data 31 de desembre de 2021, les xifres de l'IEDC eren les següents:

Contribuents obligats	3.913.473
Liquidacions notificades	2.268.834
Import de les liquidacions	65.969.630 €
Recaptació líquida	37.500.000 €

- L'impot sobre les begudes ensucrades envasades (IBEE) presenta uns in-

L'impot sobre les emissions de diòxid de carboni dels vehicles de tracció mecànica, el 31 de desembre del 2021, abans de finalitzar el termini de pagament voluntari, ja ha recaptat 37,5 milions d'euros, el 57% de l'import de les liquidacions

Una gestió que ha posat a prova la capacitat tècnica de l'ATC



Errades materials provocades per les dades que figuren a la DGT

23.000 reclamacions per errors amb l'impost sobre el diòxid de carboni dels vehicles

ERC i JxCat esmenen la llei d'acompanyament del pressupost perquè els vehicles en baixa temporal no l'hagin de pagar l'any vinent



L'atenció al contribuent consumeix molts recursos humans i operatius..

- S'han incrementat en un 52 % les despeses per a l'atenció telefònica mitjançant el 012, a causa del creixement de les consultes de caràcter tributari com a conseqüència de la implantació del nou impost sobre les **emissions de diòxid** de carboni dels vehicles de tracció mecànica.

Resulta especialment significatiu aquest servei d'atenció no presencial en relació amb la tramitació de l'impost sobre les **emissions de diòxid** de carboni dels vehicles de tracció mecànica.

El 2022 la **seu electrònica** ha registrat 5.879.211 visites, el 44 % de les quals (2.581.000) s'han concentrat en els quatre darrers mesos de l'any a causa de la publicació del padró definitiu de l'impost sobre les emissions de CO2 dels vehicles de **tracció mecànica** i de l'obertura del període de pagament i recursos. La gestió de l'impost s'ha continuat duent a terme a través del sistema de relació amb el contribuent (SRC), el qual permet millorar la captació de coneixement a partir de la interacció amb la ciutadania i impulsar millores profundes en els serveis i sistemes d'atenció, alhora que facilita als ciutadans l'acompliment dels deures tributaris i l'exercici dels drets.

En relació amb la tramitació de l'impost, el 2022, 611.618 usuaris han accedit al frontal de tramitació de la seu. Aquest impost, el més massiu que gestiona l'ATC, ha afectat 4,6 milions de vehicles i cal destacar que, el 2022, com a mesura de suport a la ciutadania davant la conjuntura econòmica, la Generalitat de Catalunya n'ha congelat les tarifes per a l'exercici 2021 subjecte a liquidació i no les ha incrementat, tal com estava previst per llei en aquest exercici.

Gestió antipàtica. L'executiva ha crescut un 119%

Aquest increment del volum de deutes en gestió executiva queda també palès en el nombre d'actuacions realitzades en tots els serveis que conformen l'Oficina Central de Recaptació:

- El Servei de Recaptació Executiva ha emès 794.145 provisions de constreïment, enfront de les 361.130 emeses el 2021, fet que suposa un increment del 119,84 %, sobretot perquè durant el 2022 s'han començat a carregar a executiva els deutes no ingressats en període voluntari del concepte tributari de l'impost sobre les **emissions de diòxid** de carboni dels vehicles de tracció mecànica. D'aquest total de deutes provisionats, l'Agència n'ha assumit la gestió aproximada del 94 % i, de la resta, n'ha delegat la gestió a l'Agència Estatal d'Administració Tributària (AEAT), per raó del domicili fiscal del contribuent.

Increment a G@UDÍ de la gestió de deutes en període executiu del sistema e-SPRIU. Al llarg de l'any 2022 s'hi han carregat més de 339.000 deutes, sobretot de l'impost sobre les **emissions de diòxid** de carboni dels vehicles de tracció mecànica.

La gestió requereix de noves implementacions importants.

Sobre les noves implementacions per a l'impost sobre les **emissions de diòxid** de carboni dels vehicles de tracció mecànica (IEDC):

- Actualització del càlcul del padró provisional per a l'IEDC.
- Millores del tractament d'al·legacions (codi d'exempció que s'emplena automàticament i que permet fer fora de padró, per a totes les tipologies).
- Modificacions de tipologies d'esmena (domicili fiscal i vehicle incorrecte).
- Alta del manual d'al·legacions annexant-hi documentació.
- Actualització del cens via resolució d'al·legacions.
- Generació de la carta de recordatori segons l'idioma de la correspondència.
- Nou circuit de carta de recordatori (comunicació sense notificació).
- Inclusió de la carta de pagament amb recàrrec a les cartes de recordatori.

CONCLUSIÓ

AQUEST INFORME PRESENTA LES FEBLESES I AMENACES EN LA DEFINICIÓ I GESTIÓ DE L'IMPOST. ARA CORRESPON ALS DIPUTATS DEL PARLAMENT DE CATALUNYA SI LES FORTALESES I OPORTUNITATS QUE HA GENERAT L'IMPOST, HAN VALGUT LA PENA.

F
Fortaleses

D
Debilitats

O
Oportunitats

A
Amenaces

LES NOSTRES DEMANDES

- Un nou rumb reforçant la col·laboració públic-privada amb la creació d'un grup de treball que analitzi com revertir els impactes negatius i corregir l'impacte en la gestió pública.
- Alleugerir l'excessiva càrrega administrativa que genera a la pròpia ATC i el contribuent.
- Trobar una eina adient per combatre/corregir el problema de fons: les emissions ambientals derivades dels vehicles de motor.



GRÀCIES



secretarigeneral@fecavem.cat | T. 93.415.06.95



c/ Gran de Gràcia, 69 CP 08012 de Barcelona



Informe elaborat per Joan Blancafort, secretari i portaveu de Fecavem

